

ARTÍCULO ORIGINAL

SOBREPESO Y OBESIDAD EN PACIENTES DE GINECOLOGÍA EN DOS HOSPITALES DE LA CIUDAD DE GUATEMALA

Dr. José Domingo Solano González¹, Dr. Ramón Oswaldo Farfán Bermúdez², Dr. Luis Carlos Barrios Lupitou³

RESUMEN

Objetivo: Determinar la prevalencia de Sobrepeso y Obesidad, según Índice de Masa Corporal (IMC), en mujeres atendidas en la Consulta Externa de Ginecología de dos hospitales de la ciudad capital de Guatemala de noviembre 2004 a abril del 2005

MÉTODO

Se encuestaron 803 mujeres de los departamentos de Ginecología dos hospitales de la ciudad capital, que atienden a poblaciones distintas, el Hospital General San Juan de Dios (HGSJD) atiende a población económica baja y el Centro Médico Militar (CMM) a población económica media y alta. Se realizó medición de peso y estatura para calcular el IMC y clasificarlas según la clasificación internacional para obesidad.

RESULTADOS

De las 803 pacientes encuestadas, 425 (52.9%) correspondían al Hospital General San Juan de Dios y 378 (47.1%) al Centro Médico Militar. La Prevalencia de Sobrepeso y Obesidad juntos fue de 65.5% para ambos hospitales, con 69.2% en el Hospital General San Juan de Dios y 61.2% en el Centro Médico Militar (OR 1.41, IC al 95% 1.05-1.89, p 0.0203). El grupo de edad más afectado fue el comprendido entre los 36 a 45 años en el Hospital General San Juan de Dios y entre los 26 a 35 años en el Centro Médico Militar. La Obesidad aumentó con la edad de 5.6% en menores de 20 años a 35.9% en mayores de 51. Sólo el Sobrepeso en el HGSJD fue de 38.8% y 40.8% en el CMM, y la Obesidad fue de 30.4% en el HGSJD y 20.9% en el CMM.

Palabras clave: Obesidad, Sobrepeso, Índice de Masa Corporal.

ABSTRACT

Objective: To determine the prevalence of overweight and obesity according to Body Mass Index (BMI), in women attending a gynecology outpatient from November 2004 to April 2005 in two hospitals in Guatemala City.

METHOD: 803 women were surveyed in the departments of gynecology in two hospitals that in Guatemala City, serving different populations. The General Hospital San Juan de Dios (HGSJD) serves low economic population and the Military Medical Center (CMM), serves middle and upper economic population. Weight and height measurements were performed to calculate BMI and classify them according to international classification for obesity.

RESULTS

Of the 803 patients surveyed, 425 (52.9%) belong to the General Hospital San Juan de Dios and 378 (47.1%) to Military Medical Center. The prevalence of Overweight and Obesity was 65.5% for both hospitals, with 69.2% in the General Hospital San Juan de Dios and 61.2% in the Military Medical Center (OR 1.41, IC al 95% 1.05-1.89, p 0.0203). The age group most affected was between 36 to 45 years in the General Hospital San Juan de Dios and between 26 to 35 years in the Military Medical Center. Obesity increased with age from 5.6% in children under 20 years to 35.9% in those over 51. Overweight in HGSJD was 38.8% and 40.8% in CMM, obesity was 30.4% in HGSJD and 20.9% in CMM.

Keywords: Obesity, Overweight, Body Mass Index.

INTRODUCCIÓN

El sobrepeso se define como el Índice de Masa Corporal (IMC) entre 25 Kg./m² y 29.9 Kg./m², y la obesidad como un IMC superior a 30 kg/m². El sobrepeso y la obesidad son problemas que afectan a casi todos los países del continente americano, a todos los estratos socioeconómicos y han alcanzado proporciones epidémicas en todo el mundo. Según las diferentes encuestas nacionales, hay un incremento en los últimos años en niños, adolescentes y adultos. El problema de la obesidad es las enfermedades concomitantes, principalmente la Diabetes Mellitus. Paradójicamente, las tasas de obesidad son mayores en las poblaciones más pobres. La Organización Panamericana de la Salud (OPS) está realizando esfuerzos por modificar estas tendencias, promoviendo actividades que modifiquen los hábitos alimenticios y de actividad física. (1,2,3,4,5,6,7,8,9,10)

¹. Médico Ginecoobstetra, Profesor Titular XI
Facultad de Ciencias Médicas, Universidad de San Carlos de Guatemala
Hospital General San Juan de Dios. minguis2000@gmail.com

². Médico Ginecoobstetra, Profesor Titular XI
Facultad de Ciencias Médicas, Universidad de San Carlos de Guatemala
Hospital General San Juan de Dios. osofarfan@gmail.com

³. Médico Internista, Profesor Titular VIII
Facultad de Ciencias Médicas, Universidad de San Carlos de Guatemala
Hospital General San Juan de Dios. carlos.barrios@hotmail.com

La Organización Panamericana de la Salud preocupada por el incremento de este problema, solicitó en la 37a. Sesión del Subcomité de Planificación y Programación celebrada en el 2003, que se reconociera a la obesidad y enfermedades conexas, así como la inactividad física y la mala alimentación, como amenazas importantes para la Salud Pública y que se propongan acciones prioritarias en la región, encaminadas a promover y apoyar una estrategia integrada para la prevención y el control de la obesidad. (1)

Según los cálculos de la Tercera Encuesta Nacional de Salud y Nutrición (1988-1994), el 20% de los hombres y el 25% de las mujeres de los Estados Unidos de América son obesos. Sigue Canadá con un 13.4% de adultos obesos. Brasil reporta que la obesidad es de 6% en los hombres y 13% en las mujeres. En Perú la prevalencia de obesidad en los adultos aumentó un 50% entre 1992 y 1996, la obesidad entre las mujeres se presenta en el 18% en el nivel socioeconómico alto, 24% en el nivel medio y 26.5% en el nivel bajo. Los datos de Argentina, Colombia, México, Paraguay y Uruguay reportan que más del 15% de sus habitantes son obesos. (1) Estudios realizados en Guatemala reportan una prevalencia de sobrepeso similar en área urbana y rural del 28%, asociada a baja actividad física. Encontrando también baja estatura y desnutrición en niños, sin embargo los IMC estaban por arriba de los reportados en los Estados Unidos. (11,12)

Algunos estudios han encontrado que el riesgo de obesidad es mayor en las mujeres que en los varones. (13)

El objetivo de este estudio fue determinar la prevalencia de Sobrepeso y Obesidad, según Índice de Masa Corporal (IMC), en mujeres atendidas en la Consulta Externa de Ginecología de dos hospitales de la ciudad Capital (Hospital General San Juan de Dios y Centro Médico Militar) de noviembre 2004 a abril 2005.

MÉTODO

Tipo de Estudio: Descriptivo transversal.

Población: Todas las pacientes (n= 803) mayores de 18 años que fueron atendidas en la Consulta Externa de Ginecología del Hospital General San Juan de Dios (n= 425) y el Centro Médico Militar (n= 378) de noviembre 2004 a abril 2005.

Criterios De Inclusión: Pacientes de 18 años o más independientemente de su motivo de consulta.

Criterios de Exclusión: Se excluyeron, con base al interrogatorio, pacientes embarazadas, o que padecieran Diabetes mellitas, Hipotiroidismo o Hipertiroidismo, Hipertensión Arterial o que estuvieran utilizando Anticonceptivos Orales.

Ubicación: El Hospital General "San Juan de Dios" es uno de los dos hospitales de referencia nacional, ubicado en la Ciudad Capital, depende del Ministerio de Salud Pública y Asistencia Social, atiende a la población económica más pobre y que no tiene ningún otro tipo de cobertura en salud. El Centro Médico Militar se ubica también en la Ciudad Capital, depende del Ministerio de la Defensa y atiende a las esposas

y madres de los oficiales del Ejército de Guatemala, que es población económica media y alta.

Ejecución: Todas las pacientes que fueron atendidas en las consultas externas de los hospitales mencionados, se les midió la estatura en metros y se les pesó en kilogramos, usando procedimientos estandarizados. Con base a las mediciones realizadas se calculó el Índice de Masa Corporal (IMC) y se clasificaron de acuerdo con las recomendaciones de la "International Obesity Task Force" (IOTF) de la manera siguiente:

Bajo Peso	IMC <18.5
Normal	IMC 18.5-24.9
Sobrepeso	IMC 25-29,9
Obesidad grado I	IMC 30-34,9
Obesidad grado II	IMC >= 35-39,9
Obesidad grado III	IMC >= 40

El IMC se calculó de acuerdo a la fórmula $IMC = \text{peso (kilogramos)} / \text{talla (metros}^2\text{)}$

Análisis de Datos: Los datos fueron ingresados en Excel® y analizados en Epi Info 3.5. Se usaron frecuencias simples y porcentajes para la descripción y chi cuadrado para la comparación de los grupos.

Aspectos Éticos: Se contó con el consentimiento informado de las pacientes que participaron en el estudio, además de las autorizaciones respectivas de ambos hospitales.

RESULTADOS

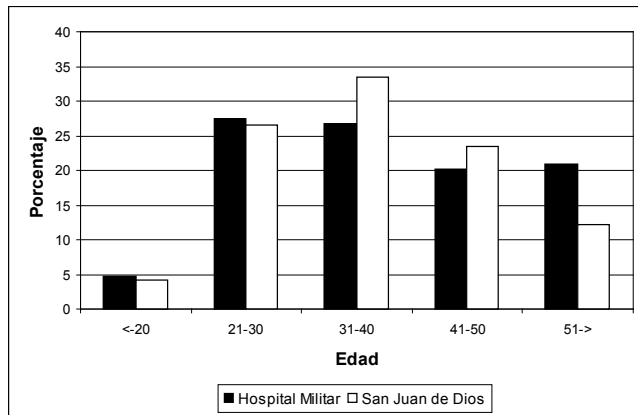
De las 803 pacientes encuestadas, 425 (52.9%) correspondían al Hospital General "San Juan de Dios" (HGSJD) y 378 (47.1%) al Centro Médico Militar (CMM). La edad promedio fue de 37.8 años, la más joven de 18 y la mayor de 73. El peso promedio fue de 64.15 kilos y la talla promedio de 1.53 metros. Las características del grupo estudiado se presentan en el Cuadro 1, donde se observa que no hubo diferencias estadísticamente significativas en la edad y el peso entre ambos hospitales, pero sí en la talla.

Características	Todas (n=803)		HGSJD (n=425)		CMM (n=378)		Valor p
Edad promedio	37.8 (DE ±11.5)		37.3 (DE ±10.9)		38.4 (DE ±12.1)		0.2672
Peso promedio Kgs	64.15 (DE ±10.9)		63.7 (DE ±11.3)		64.5 (DE ±10.5)		0.3128
Talla promedio Mts	1.53 (DE ±0.06)		1.51 (DE ±0.06)		1.55 (DE ±0.06)		<0.00001
Índice Masa Corporal							
Bajo Peso	7	0.9%	5	1.2%	2	0.5%	
Normal	270	33.6%	126	29.6%	144	38.1%	
Sobrepeso	318	39.6%	165	38.8%	153	40.5%	
Obesidad I	162	20.2%	97	22.8%	65	17.2%	
Obesidad II	37	4.6%	23	5.4%	14	3.7%	
Obesidad III	9	1.1%	9	2.1%	0	0.0%	

Cuadro 1: Características Generales Hospital General "San Juan de Dios" y Centro Médico Militar Guatemala 2005

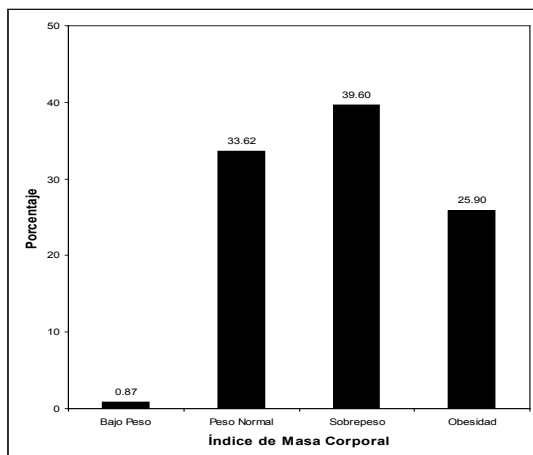
HGSJD: Hospital General “San Juan de Dios”; CMM: Centro Médico Militar; DS: Desviación Estándar; Kgs: Kilogramos; Mts: Metros

La distribución de los grupos de edad por hospital se presenta en la Gráfica 1, observándose un comportamiento similar para ambos con predominio de mujeres de mediana edad.



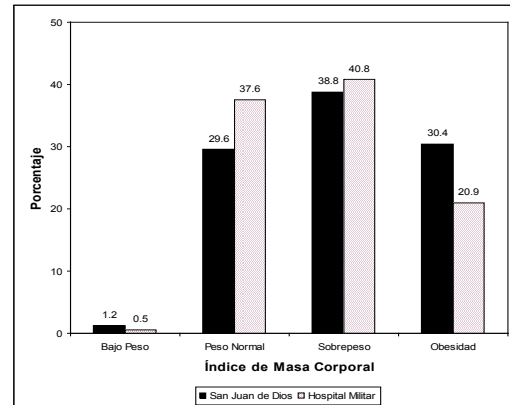
Gráfica 1: Distribución por grupos de edad (en porcentajes) Hospital General “San Juan de Dios” y Centro Médico Militar.

De acuerdo al Índice de Masa Corporal (IMC), predominó el Sobrepeso con 39.6% para ambos hospitales, como se observa en la Gráfica 2. Sobrepeso y Obesidad juntos se encontró en el 65.5% (n= 526) de todas las participantes y el 34.5% (n= 277) con Bajo Peso y Peso Normal.



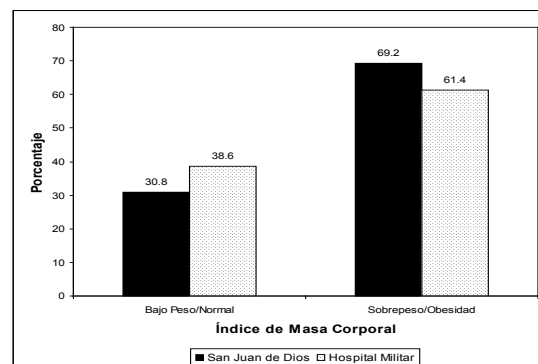
Gráfica 2: Índice de Masa Corporal en Mujeres Hospital General “San Juan de Dios” Y Centro Médico Militar Guatemala 2005

Al comparar los hospitales, en ambos predominó el grupo con Sobrepeso con 38.8% en el Hospital General “San Juan de Dios” (HGSJD) y 40.8% en el Centro Médico Militar (CMM). Sin embargo, en el HGSJD se encontró más mujeres con Obesidad y Bajo Peso que en el CMM, mientras que en el Centro Médico Militar (CMM) hubo más con Peso Normal y Sobrepeso. Obesidad Grado III se encontró en 9 casos (1.1%) del HGSJD, no encontrando ningún caso en el CMM. El porcentaje de Obesidad en el HGSJD fue 30.4% mientras que en el CMM fue 20.9%. (Ver Gráfica 3)



Gráfica 3: Índice de Masa Corporal en Mujeres Hospital General “San Juan de Dios” y Centro Médico Militar. Guatemala 2005

En el HGSJD las pacientes con Sobrepeso y Obesidad representaron el 69.2% y en el CMM el 61.4 % (OR 1.41 (Intervalo de Confianza -IC- al 95% 1.05-1.89, p 0.0203). (Ver Gráfica 4)

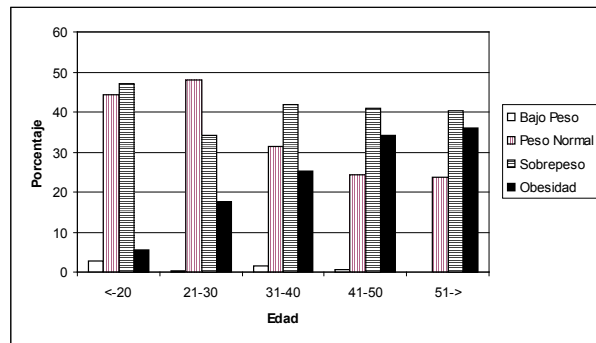


Gráfica 4: Índice de masa corporal en mujeres Hospital General “San Juan de Dios” y Centro Médico Militar Guatemala 2005.

En cuanto a la edad, se observa que el grupo de pacientes con Peso Normal disminuye conforme aumenta la edad, el Sobrepeso presenta una disminución en el grupo de 21 a 30 años, para luego aumentar, pero el grupo con Obesidad aumenta progresivamente desde 5.6% hasta el 35.9% entre las mujeres de 51 años y más (Ver Cuadro 2 y Gráfica 5).

Edad	Bajo Peso		Peso Normal		Sobrepeso		Obesidad		Total	
	No.	%	No.	%	No.	%	No.	%	No.	%
<-20	1	2.8	16	44.4	17	47.2	2	5.6	36	4.5
21-30	1	0.5	104	47.9	74	34.1	38	17.5	217	27.0
31-40	4	1.6	76	31.3	102	42.0	61	25.1	243	30.3
41-50	1	0.6	43	24.4	72	40.9	60	34.1	176	21.9
51->	0	0.0	31	23.7	53	40.5	47	35.9	131	16.3
Total	7	0.9	270	33.4	318	39.9	208	25.9	803	100.0

Cuadro 2: Distribución por edad índice de masa corporal en mujeres. Hospital General "San Juan de Dios" y Centro Médico Militar Guatemala 2005



Gráfica 5: Distribución por edad índice de masa corporal en mujeres Hospital General "San Juan de Dios" y Centro Médico Militar.

DISCUSIÓN

El Sobrepeso y la Obesidad son problemas que están afectando y preocupando a todos los organismos encargados de la salud en el mundo. De acuerdo a los diferentes estudios hay un incremento en las tasas de ambos índices. Lo más preocupante es el incremento de enfermedades asociadas como la Diabetes Mellitus, lo que ha llevado a algunos a proponer el término "diabetesidad", así como a un incremento en la mortalidad general. (3,4,5,14,15,16,17)

Las tasas de Sobrepeso y Obesidad en este estudio son similares a la de otros países de la región. Aunque al comparar los resultados de ambos hospitales, se observa más problema en el hospital que atiende a población económica más pobre, ya que en éste la Obesidad fue del 30.4% contra 20.9 del otro hospital, mientras que el grupo con Peso Normal en el HGSJD fue de 29.6% contra el 37.6%. Esto corresponde a estudios realizados en otros lugares en el que han encontrado una posible asociación entre el incremento de la obesidad con las poblaciones con ingresos económicos más bajos.

Esto relacionado posiblemente también a aspectos culturales. Aunque estudios realizados en Guatemala anteriormente encontraron que a mayor educación más obesidad. En ese mismo estudio encontraron bajo estatura y desnutrición, sin embargo los IMC estaban por arriba de los Estados Unidos. (1,7,10,11)

Otro aspecto importante a resaltar es el incremento de la obesidad conforme aumenta la edad desde el 5.6% en las menores de 20 años, hasta el 35.9% en las mayores de 51 años. Aunque este estudio no abarca a adolescentes, en publicaciones extranjeras reportan un incremento de la obesidad en ése grupo. En un estudio realizado en 1995, en mujeres con edad promedio de 28.9 años, la obesidad fue del 8.0%. (8,18)

Este estudio confirma de alguna manera los temores que se tienen para el futuro en cuanto al incremento del sobrepeso y obesidad y las consecuencias para la salud que esto tiene, por lo que se hace necesario una mayor atención a este problema.

CONCLUSIONES

La Prevalencia de Sobrepeso y Obesidad fue de 65.5% para ambos hospitales, con 69.2% en el Hospital General San Juan de Dios, población económica baja, y 61.2% en el Centro Médico Militar, población económica media y alta (OR 1.41, IC al 95% 1.05-1.89, p 0.0203) y el grupo de edad más afectado fue el comprendido entre los 36 a 45 años en el Hospital General San Juan de Dios y entre los 26 a 35 años en el Centro Médico Militar.

REFERENCIAS

1. Organización Mundial De La Salud. Obesidad, Alimentación y Actividad Física. 37ª. Sesión del Subcomité de Planificación y Programación del Comité Ejecutivo. Organización Mundial de la Salud 2003
2. Organización Mundial de la Salud. Métodos Poblacionales e Individuales para la Prevención y el Tratamiento de la Diabetes y la Obesidad. 142ª. Sesión del Comité Ejecutivo. Organización Mundial de la Salud 2005.
3. Astrup A and Finer N. Redefining Type 2 diabetes: 'Diabesity' or 'Obesity Dependent Diabetes Mellitus'? Obesity Reviews. 2000;1:57-59
4. Flegal KM, Carroll MD, Ogden CL, Johnson CL. Prevalence and Trends in Obesity Among US Adults, 1999-2000. JAMA. 2002;288:1723-1727
5. Flegal KM, Graubard BI, Williamson DF, Gail MH. Excess Deaths Associated With Underweight, Overweight, and Obesity. JAMA. 2005;293:1861-1867
6. Ford ES, Williamson DF, Liu S. Weight Change and Diabetes Incidence: Findings from a National Cohort of US Adults. Am J Epidemiol 1997;146:214-22
7. Martorell R et al. Obesity in Latin American Women and Children. J Nutr 1998;128:1464-1473
8. Ogden CL et al. Prevalence of Overweight and Obesity in the United States, 1999-2004. JAMA. 2006;295:1549-1555
9. Ogden CL, Carroll MD, Flegal KM. High Body Mass Index for Age Among US Children and Adolescents, 2003-2006. JAMA. 2008;299(20):2401-2405
10. Peña M y Bacallao J. La obesidad y sus tendencias en la Región. Rev Panam Salud Pública/Pan Am J Public Health 10(2), 2001

11. Schroeder DG and Martorell R. Fatness and body mass index from birth to young adulthood in a rural Guatemalan population. *Am J Clin Nutr* 1999;70(suppl):137S–44S
12. Torun B, Stein AD, Schroeder D et al. Rural-to-Urban migration and cardiovascular disease risk factors in young Guatemalan adults. *Internacional Journal of Epidemiology* 2002;31:218-226
13. Ogden CL, Yanovski SZ, Carroll MD, Flegal KM. The Epidemiology Of Obesity. *Gastroenterology* 2007;132:2087–2102
14. Meisinger C, Döring A, Thorand B, Heier M, and Löwel H. Body fat distribution and risk of type 2 diabetes in the general population: are there differences between men and women? The MONICA/KORA Augsburg Cohort Study. *Am J Clin Nutr* 2006;84:483–9.
15. National Task Force on the Prevention and Treatment of Obesity. Overweight, Obesity, and Health Risk. *Arch Intern Med.* 2000;160:898-904
16. Resnick HE, Valsania P, Halter JB, Lin X. Relation of weight gain and weight loss on subsequent diabetes risk in overweight adults. *J Epidemiol Community Health* 2000;54:596–602
17. Rosenbaum M, Leibel RL, Hirsch J. Obesity. *NJEM.* 1997;337(6):396-407
18. Hedley AA et al. Prevalence of Overweight and Obesity Among US Children, Adolescents, and Adults, 1999-2002. *JAMA.* 2004;291:2847-2850